

PLAN DE AUTOPROTECCIÓN

IES SIERRA SUR

CURSO 2.011-2012

***¿Qué debo hacer si
suena la señal de
alarma?***

- El Plan de Autoprotección constituye básicamente el ***conjunto de normas y consejos*** que debemos seguir para ***desalojar el Centro*** rápidamente en caso de emergencia.
- Por las características de nuestro centro, el ***mayor riesgo*** al que podemos enfrentarnos es al ***fuego***. Se mostrarán las medidas contra incendio con las que contamos y cómo debemos utilizarlas.

POSIBLES RIESGOS

- Estamos en una zona de baja sismicidad, así que hay pocas probabilidades de sufrir un terremoto.
- Igualmente, podemos descartar el riesgo de un tsunami.
- De los riesgos volcánicos ni hablamos.
- La caída de meteoritos no está descartada pero en tal caso no haría falta preocuparse por la evacuación (no habría nada que evacuar)
- La ladera situada junto a la fachada norte del edificio podría en un momento dado ocasionar un deslizamiento.
- El arroyo Vadillo podría en un determinado momento darnos un susto, ya que el instituto está construido en la llanura de inundación. No obstante se sabe que dicho arroyo no es dado a producir inundaciones.

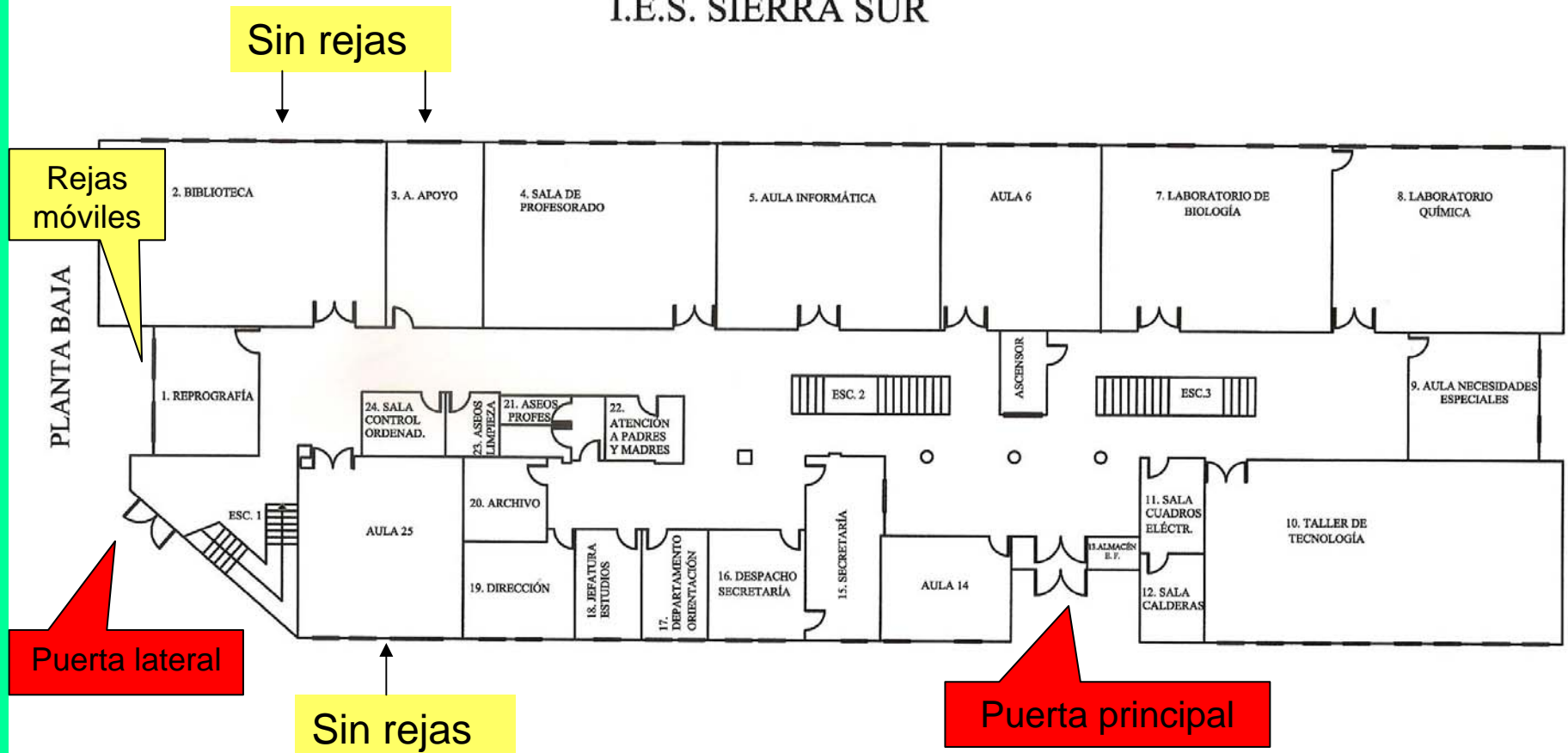
Para que la evacuación se haga de manera correcta y eficaz:

- **Debemos conocer el edificio y las instalaciones y la peligrosidad que pueden encerrar.**
- **Debemos disponer de personas organizadas, formadas y adiestradas que garanticen rapidez y eficacia en las acciones a emprender para el control de las emergencias.**
- **Debemos tener informados a todos los ocupantes del edificio de cómo deben actuar ante una emergencia y cómo prevenir estas situaciones.**

CARACTERÍSTICAS DEL EDIFICIO

PLANTA BAJA

PLAN DE EMERGENCIAS Y EVACUACIÓN I.E.S. SIERRA SUR



CARACTERÍSTICAS DEL EDIFICIO

PLANTA ALTA

PLAN DE EMERGENCIAS Y EVACUACIÓN I.E.S. SIERRA SUR



CARACTERÍSTICAS DEL EDIFICIO

- El IES Sierra Sur se compone de un edificio de dos plantas cuadrangulares de diseño simple. También hay un pabellón polideportivo.

El edificio principal consta de:

- **PLANTA BAJA:** hay **rejas fijas** en las ventanas **excepto** en la **conserjería, aula de 1ºA, biblioteca y aula de apoyo.**
- **PLANTA ALTA:** hay **rejas fijas** en las ventanas que dan sobre el porche: Aula de **plástica, aula 2ºA, seminario compartido, 2º bachillerato; 1º bachillerato.**
- **PUERTAS DE ACCESO:** una en el **centro de la fachada principal** y otra **lateral** en el extremo próximo al acceso al recinto del centro.

El pabellón:

- Consta de un recinto diáfano y salida por una puerta doble y también hay una puerta de emergencia en la zona de vestuarios.

MEDIOS DE EXTINCIÓN DE INCENDIOS

El instituto cuenta con:

Extintores

–Hay 10 en total, 8 de los cuales se encuentran en la planta baja.

Mangueras

–Hay 6 de ellas, 3 en cada planta.

El pabellón tiene:

Extintores

Hay 8, situados en las paredes del recinto.

EXTINTORES

- ***Los extintores se encuentran en:***
 - 1. SALA DEL PROFESORADO**
 - 2. LABORATORIO DE BIOLOGÍA**
 - 3. LABORATORIO DE QUÍMICA**
 - 4. TALLER DE TECNOLOGÍA**
 - 5. CONSERJERÍA-SALA DE REPROGRAFÍA**
 - 6. SECRETERÍA**
 - 7. AULA DE INFORMÁTICA**
 - 8. SALA DE CUADROS ELÉCTRICOS/CALDERA**
 - 9. AULA DE 1º DE BACHILLERATO (planta alta)**
 - 10. AULA DE 2º DE BACHILLERATO (planta alta)**

¡ATENCIÓN!

- Si un fuego es provocado por un aparato eléctrico deberá actuarse de la forma siguiente:
 1. Desconectar del enchufe o desactivar los interruptores del cuadro eléctrico si se conoce su ubicación.
 2. Utilizar un extintor.

MANGUERAS

Localización:

Planta baja

- 1. PASILLO, ENTRE SALA PROFESORES-AULA INFORMÁTICA**
- 2. PASILLO, JUNTO AL TALLER DE TECNOLOGÍA**
- 3. PASILLO, ENFRENTA DE CONSERJERÍA**

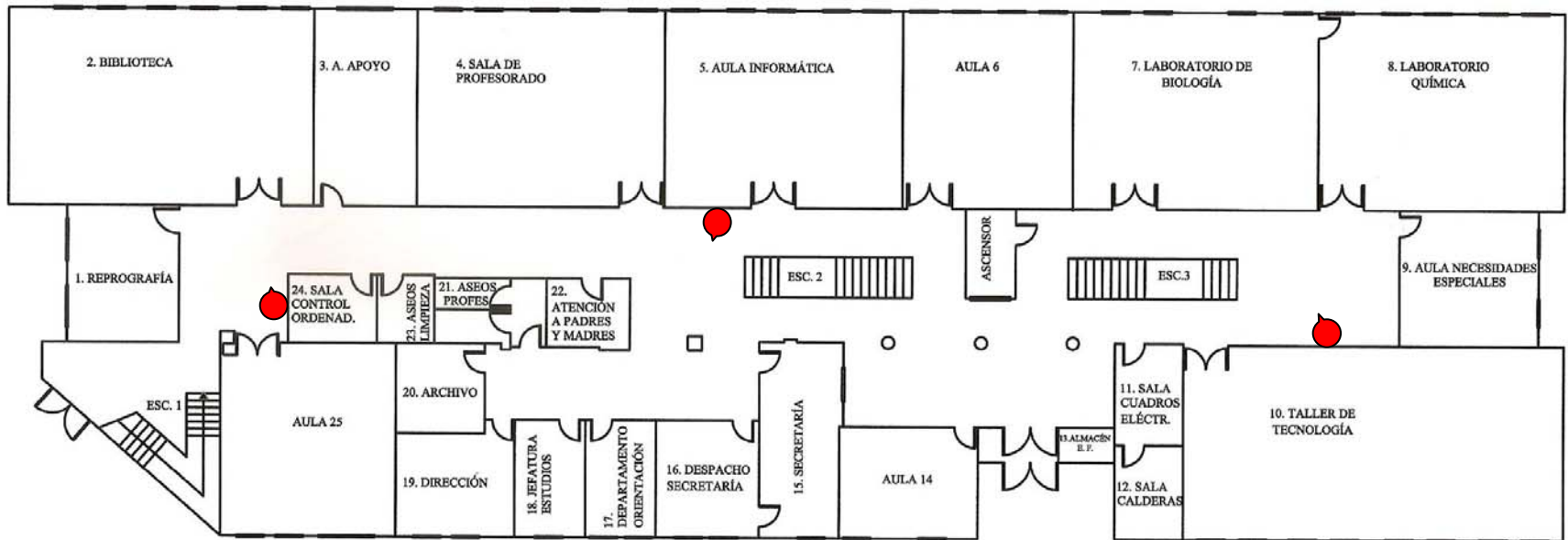
Planta alta

- 4. PASILLO, ENTRE LAS AULAS DE 1º A Y 1º B (Nº 30 Y Nº 31)**
- 5. PASILLO, JUNTO AL AULA DE PLÁSTICA (Nº 37).**
- 6. PASILLO, JUNTO AL AULA DE 4º B (Nº) 44**

Mangueras planta baja

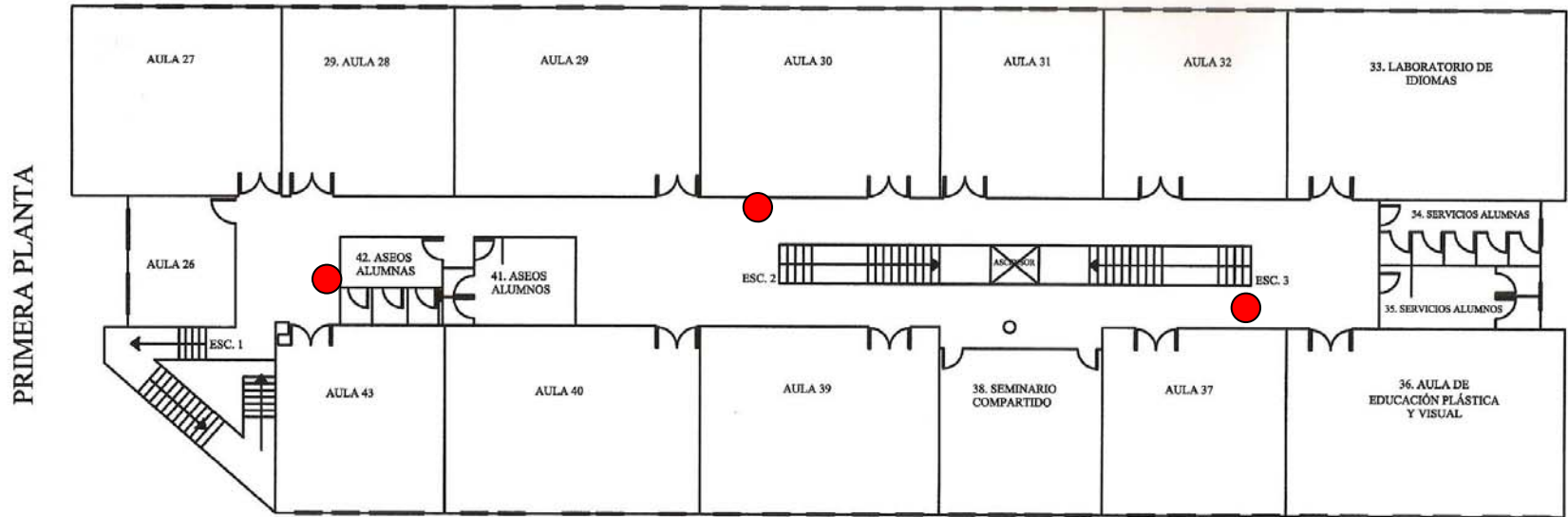
PLAN DE EMERGENCIAS Y EVACUACIÓN I.E.S. SIERRA SUR

PLANTA BAJA



Mangueras planta alta

PLAN DE EMERGENCIAS Y EVACUACIÓN I.E.S. SIERRA SUR



Normas de utilización de las mangueras:

- Romper el cristal con un objeto contundente y con cuidado para evitar cortes con los fragmentos.
- Tirar de la boquilla y desenrollar la manguera hasta que la totalidad de la misma quede libre del soporte.
- Abrir la llave de paso.
- Girar la boquilla del extremo de la manguera para que salga el agua.
- Estas operaciones deben ser realizadas, a ser posible, por **dos personas**: una que desenrolla la manguera y se dirige al foco del incendio y otra que abre la llave de paso.

Utilización de las mangueras (continuación)

- La boquilla (el término técnico es “lanza”) de cada manguera se encuentra en posición cerrada, de modo que se puede abrir el grifo que hay en el soporte donde comienza la manguera y seguidamente desenrollar ésta totalmente. La manguera se hinchará al llenarse de agua, pero ésta sólo saldrá al abrir la lanza girando su extremo como si destapáramos un tapón de rosca.

Medidas preventivas para evitar los incendios:

- En principio, el único riesgo de fuego que aparentemente puede ser prevenido es el ocasionado por la utilización de **estufas portátiles y braseros** (suelen estar en la biblioteca, la sala de profesores, la conserjería y algunas aulas).
- Deben ser mantenidos **alejados** por la parte de irradiación de calor **de cualquier material que pueda recalentarse y llegar a arder**, debiendo tenerse en cuenta que enchufar más de uno de ellos a una misma alargadera produce una **sobrecarga** tanto **en el enchufe** como en el propio cable que pueden también ocasionar un fuego.
- Los **braseros** pueden prender las faldas de las mesas de la sala de profesores.

SISTEMAS DE AVISO Y ALARMA

- La señal de desalojo consistirá en **toques cortos que se prolongarán durante un minuto**. La sirena empleada es la misma que la que marca los comienzos y fines de clase, cuyo sonido se oye con claridad en todo el edificio. Esta señal sonora es totalmente diferente a la habitual.

EQUIPOS Y MATERIAL DE PRIMERA INTERVENCIÓN

BOTIQUÍN DE PRIMEROS AUXILIOS

Contamos con un botiquín de primeros auxilios situado en la conserjería (sala de reprografía. nº 1). Dicho botiquín está dotado de materiales que permiten tratar pequeñas heridas y lesiones:

- Algodón estéril
- Gasas estériles
- Vendas
- Agua oxigenada
- Alcohol etílico de 96º
- Antiséptico yodado
- Esparadrapo y tiras adhesivas
- Pinzas y tijeras

EQUIPOS Y MATERIAL DE PRIMERA INTERVENCIÓN

LLAVERO DE EMERGENCIA

- El llavero general del centro se encuentra en la sala de reprografía-conserjería.
- Se cuenta además con dos llaveros con las llaves de las puertas de salida del centro, uno en **Secretaría** y el otro en **Dirección**.
- Dichas llaves corresponden a las puertas principal y secundaria (lateral) de entrada al edificio y la de la puerta interior del cuarto de cuadros eléctricos-caldera.

DIRECTORIO DE TELÉFONOS

- Teléfono de urgencias:
953311012, 670941102
- Teléfono Guardia Civil: **953311112**
- Teléfono Policía Municipal: **615520232**
- Teléfono Ayuntamiento: **667719970**

En un primer momento la llamada al Ayuntamiento puede ser la más indicada.

PLAN DE EVACUACIÓN

- La evacuación pretende evitar daños a las personas y por eso deberá hacerse del modo más eficaz posible.
- Los tutores y tutoras deben hacer llegar al **alumnado** durante las tutorías unas **normas básicas** acerca del proceso de evacuación del centro.
- Es importante dar explicaciones acerca de por qué se hacen así las cosas.

Normas básicas I

- 1.- SI DESCUBRES UN INCENDIO, COMUNICA RÁPIDAMENTE LA SITUACIÓN DEL FUEGO A UN PROFESOR O PROFESORA.
- 2.- AL OIR LA SIRENA, CIERRA LAS VENTANAS (No las persianas). SEGUIDAMENTE PREPÁRATE PARA ABANDONAR EL AULA. ¡NO RECOJAS NI TUS LIBROS, NI EL MATERIAL ESCOLAR NI LA MOCHILA!
- 3.- OBEDECE A TU PROFESOR/A: EL ORDEN DE SALIDA DE LAS AULAS SERÁ, DE LA MÁS CERCANA A LAS ESCALERAS (PLANTA ALTA) O A LA SALIDA (PLANTA BAJA), A LA MÁS ALEJADA. NO SE EVACUARÁ UN AULA HASTA QUE ACABE DE SALIR EL ÚLTIMO ALUMNO/A DEL AULA ANTERIOR.
- 4.-SAL EN ORDEN, SIN CORRER NI GRITAR, MANTENIENDO LA CALMA. LAS SALIDAS MÁS PRÓXIMAS ESTÁN SEÑALIZADAS: SIGUE EL CAMINO SEÑALADO EN EL PLANO.

Normas básicas II

- 5.- SI SE PRENDE TU ROPA, TIÉNDETE EN EL SUELO Y RUEDA.
- 6.- SI HAY MUCHO HUMO GATEA.
- 7.- SI LAS SALIDAS ESTÁN BLOQUEADAS, PERMANECE EN CLASE, CIERRA LA PUERTA, COLOCA ROPA EN LAS RANURAS DE LAS PUERTAS, Y HAZTE VER POR LAS VENTANAS.
- 8.- TODO EL PERSONAL DEL CENTRO EVACUARÁ EL EDIFICIO POR LA PUERTA DE SALIDA MÁS PRÓXIMA A SU AULA Y SE REUNIRÁ O BIEN EN LAS **PISTAS PRINCIPALES**, SI HA SALIDO POR LA PUERTA PRINCIPAL; O EN LA **PISTA PEQUEÑA** DE LA ENTRADA SI SALIÓ POR LA PUERTA LATERAL.

EL PORQUÉ DE LAS NORMAS

- **Se cierran las ventanas** para evitar corrientes de aire que aviven el fuego.
- **Se sale sin recoger nada** porque el tiempo es precioso en estas situaciones y no puede perderse. Además, salir sin las mochilas cargadas agiliza la evacuación y evita atascos en escaleras, pasillos y puertas.
- **Se espera** a que salgan todos los alumnos de la clase anterior para evitar que se produzcan atascos y situaciones de pánico: ¡en los incendios suele haber más heridos por pisoteo y aplastamiento que por el fuego!
- **No gritar ni correr** evita crear un ambiente de nerviosismo que no beneficia en nada la operación de evacuación: el pánico es contagioso.
- **Agacharte y gatear si hay mucho humo** es porque los gases tienden a ascender y junto al suelo encontramos más aire respirable.
- **Sigue el camino de salida** sin detenerte y no des la vuelta para buscar a algún compañero/a hermano/a de otra aula ya que pones en riesgo toda la operación de evacuación porque produces desorden (piensa que tú no eres el único que puede tener esa idea).

RESPONSABLES DE LA EVACUACIÓN:

Los responsables de la evacuación serán los profesores/as que haya en ese momento en cada clase.

El profesor/a del grupo:

Se asegurará de que no quedan alumnos en su clase, que las ventanas y las puertas permanecen cerradas.

Tendrá en cuenta si alguno de sus alumnos/as estaba en los servicios, aula de convivencia o en algún otro lugar por orden expresa suya.

Se dirigirá con sus alumnos/as al “área de seguridad” y permanecerá con ellos.

El director: desempeñará las tareas de Coordinador General, con autoridad máxima en el desarrollo del Plan de Evacuación. En su ausencia otro directivo ocupará su lugar.

El Coordinador General se responsabilizará de las siguientes **tareas:**

- Asumir la responsabilidad de la evacuación.
- Coordinar todas las operaciones de la misma.
- Hacer sonar la señal de alarma, una vez informado del siniestro.
- Ordenar la evacuación del Centro.
- Avisar al Ayuntamiento.

CONSIGNAS PARA LOS ALUMNOS DURANTE UNA EMERGENCIA

Las principales consignas que se deben dar a los alumnos en una evacuación del centro serán:

- 1. Si descubres un incendio, comunica rápidamente a un profesor/a la situación del fuego.**
- 2. Deberás seguir siempre las indicaciones de tu profesor/a y en ningún caso deberás seguir iniciativas propias.**
- 3. Si eres un alumno que ha recibido funciones concretas de tu profesor, deberás responsabilizarte de su cumplimiento y colaborar en el mantenimiento del orden del grupo.**
- 5. Al oír la sirena cierra las ventanas y cuando el profesor te indique que salgas, no recojas ni tus libros ni tu material escolar ni tu mochila con el fin de evitar obstáculos y demoras.**

- 6. Cuando tu profesor/a dé la orden de salida, sigue el camino que aparece en el plano que hay en tu clase marcado con una flecha. No vayas a buscar a nadie de otra clase.**
- 7. Si te encuentras en los aseos o en locales anexos al sonar la alarma, deberás incorporarte rápidamente a tu grupo. Si te encontraras en una planta distinta, te incorporarás al grupo más próximo, y ya en el exterior, buscarás a tu grupo y te incorporarás al mismo comunicándoselo a tu profesor.**
- 8. Todos los movimientos los realizarás con rapidez y con orden, pero nunca corriendo, ni empujando o atropellando a los demás.**
- 9. No te quedes parado junto a las puertas de salida.**
- 10. Deberás ayudar a los compañeros/as que tengan dificultades o sufran caídas.**

- 11. En la evacuación deberás respetar el mobiliario y el equipamiento escolar.**
- 12. En el caso de que en las vías de evacuación haya algún obstáculo que dificulte la salida, intenta apartarlo con ayuda de compañeros, si es posible, de forma que no provoque caídas de las personas que vienen detrás.**
- 13. En ningún caso debes volver atrás, sea cual sea el pretexto.**
- 14. En todos los casos, permanecerás con tu grupo y te situarás en el lugar del patio previamente establecido (área de seguridad), con el fin de facilitar al profesor el control de los alumnos.**
- 16. En el caso de tener que atravesar zonas inundadas de humo, deberás proteger las vías respiratorias con un pañuelo. Si la intensidad del humo es alta, no se deberá pasar por dichas zonas.**

**CONSIGNAS PARA EL
PROFESORADO DURANTE
UNA EMERGENCIA**

Lo que debe saber el profesorado ante una situación de emergencia y evacuación del centro:

- 1º. La Dirección del Centro asumirá la responsabilidad total del simulacro y coordinará todas las operaciones del mismo. Igualmente se designará un coordinador suplente.
- 2º. Se designará por cada planta un coordinador, que se responsabilizará de las acciones que se efectúen en dicha planta, así como de controlar el tiempo de evacuación total de la misma y el número de alumnos desalojados.

El coordinador de la **planta baja** será el **profesor de 1º A (aula 25)**.

Los **profesores de guardia y la ordenanza** se dirigirán a cada una de las dos puertas de salida con el fin de abrir las hojas fijas de dichas puertas y regular la salida de los alumnos evitando atascos o cualquier otro tipo de problema que eventualmente pueda darse en las inmediaciones.

El coordinador de la **planta superior** será el profesor/a que dé clase a **2º de bachillerato de Ciencias y Tecnología (aula 39)** en su propia aula en el momento de la incidencia, ya que puede desalojar al grupo con rapidez y sin problemas (se trata del alumnado de mayor edad del centro y se le supone un mayor grado de responsabilidad que a otros menores).

- 3º. Con anterioridad suficiente al día del simulacro, todos los profesores se reunirán con el coordinador general y los coordinadores de planta, con objeto de elaborar el plan a seguir y prever todas las incidencias de la operación.
- 4º. Cada Profesor/a se responsabilizará de controlar los movimientos de los alumnos a su cargo, de acuerdo con las instrucciones recibidas del coordinador general y de los coordinadores de planta.

- 5º. Cada Profesor/a, en su aula, organizará la estrategia de su grupo indicando a los/as alumnos/as más próximos a las ventanas que las cierren. El profesor/a contará a los alumnos, controlará que no lleven objetos personales, etc.
- 6º. Cuando hayan desalojado todos los/as alumnos/as, **cada profesor/a comprobará que las aulas y recintos que tiene asignados quedan vacíos**, dejando las puertas y ventanas cerradas y comprobando que ningún alumno quede en los servicios y locales anexos. El profesor/a deberá recoger el parte de faltas para, una vez situado con sus alumnos en la zona de seguridad, cerciorarse de que ninguno de ellos pueda haber quedado en el interior del edificio.
- 7º. El coordinador del plan de autoprotección, y en su ausencia un miembro de la directiva se responsabilizará de desconectar, después de sonar las señales de alarma, las instalaciones generales del edificio por el orden siguiente:
- 1. Electricidad.
 - 2. Suministro de gasóleo.

- 8º. Se designará una o más personas como encargadas de la evacuación de las **personas con necesidades especiales**. En este curso, contamos con dos alumnos con necesidades especiales, uno de ellos con una gran discapacidad. Si el primero de ellos se encuentra con la profesora de educación especial, ésta será responsable de la seguridad de dicho alumno, y si estuviera en el aula con el grupo al que pertenece, será el profesor/a que imparta clase cuando suene la alarma el que deberá hacerse cargo de la seguridad del grupo entero y prestará una atención especial a este alumno con necesidades educativas especiales.
- En cuanto al alumno con alta discapacidad y movilidad reducida deberá ser responsabilidad de la profesora de Educación especial y/o la monitora que en todo momento le atienden.
- 9º. Con antelación al día del simulacro la Dirección del Centro informará a los **padres de los alumnos** acerca del ejercicio que se pretende realizar, con objeto de evitar alarmas o efectos de pánico, pero sin precisar el día ni la hora en los que el mismo tendrá lugar. Se avisará en un Consejo Escolar.
- 10º. Igualmente, y con varios días de antelación a la realización del simulacro, se informará a los **alumnos y alumnas** de los pormenores y objetivos de este ejercicio y se les explicarán las instrucciones que deberán seguir.

11º. Como ya se ha dicho, es muy importante, para el buen resultado de este ejercicio, **mantener en secreto el momento exacto** del simulacro, que será determinado por el director del Centro, y no se comunicará en ningún caso a las personas relacionadas con el Centro (Profesores, alumnos, padres, personal auxiliar), con objeto de que el factor sorpresa simule una emergencia real.

12º. Al **comienzo del ejercicio se emitirá una señal de alarma con la sirena**. La señal consistirá en una serie de toques cortos. Muy diferente a la pauta de sonido empleada para avisar del comienzo de las clases.

13º. **Para la evacuación ordenada por plantas se seguirán los siguientes criterios:**

- 1. A la señal de comienzo del simulacro, desalojarán el edificio en primer lugar los ocupantes de la planta baja.
- 2. Simultáneamente, los de las plantas superiores se movilizarán ordenadamente hacia las escaleras más próximas, pero sin descender a las plantas inferiores hasta que los ocupantes de éstas hayan desalojado su planta respectiva.
- 3. El desalojo en cada planta se realizará por grupos, saliendo en primer lugar las aulas más próximas a las escaleras, en secuencia ordenada y sin mezclarse dichos grupos.

14°. No se utilizarán en este simulacro otras salidas que no sean las normales del edificio. No se consideran como salidas para este simulacro las ventanas o la puerta de la biblioteca.

15°. Por parte del personal del Centro se procurará no incurrir en comportamientos que puedan denotar precipitación o nerviosismo, para evitar que esta actitud pudiera transmitirse a los alumnos, con las consecuencias negativas que ello llevaría aparejadas.

- 16º. Una vez desalojado el edificio, los alumnos se concentrarán en diferentes lugares exteriores al mismo, previamente designados como puntos de encuentro, siempre bajo el control del profesor responsable, quien comprobará la presencia de todos los alumnos de su grupo. *Diapositiva última
- 17º. Finalizado el ejercicio de evacuación, el equipo coordinador inspeccionará todo el Centro, con objeto de detectar las posibles anomalías o desperfectos que hayan podido ocasionarse.
- 18º. Es esencial para el buen resultado de este simulacro la completa coordinación y colaboración de todos los Profesores/as, tanto en la planificación del simulacro como en su realización. El profesorado se responsabilizará al máximo del comportamiento de los alumnos a su cargo con objeto de evitar accidentes de personas y daños en el edificio.

ZONAS DE SEGURIDAD / DISTRIBUCIÓN DE LOS GRUPOS TRAS LA EVACUACIÓN

- Se considera que el simulacro queda concluido cuando todo el personal del centro ha salido de los edificios.
- Para que la evacuación concluya de manera eficaz y segura, el profesorado deberá situar a sus respectivos grupos en las zonas de seguridad de manera que no entorpezcan la salida de los grupos que van detrás.
- Por eso, los patios se irán rellenando empezando por las zonas más alejadas de los edificios.

Contamos con dos patios, que serán las zonas de reunión seguras.

- En el patio de entrada al centro, deberán situarse los grupos que salgan por la puerta lateral.
- Al patio grande se dirigirán los grupos que hayan salido por la puerta principal y el alumnado presente en el pabellón deportivo.